

# 2017 deja 490.000 empleos más y una tasa de paro del 16,55%

Valoración datos de EPA  
IV trim. 2017

Los ocupados se reducen en 50.900 personas en el peor cuarto trimestre desde 2013 y deja 18.998.400 ocupados.

La población activa se eleva en 2017. Desde hace ocho años no se cerraba un año con crecimientos de la población activa.

El paro crece en 34.900 personas, el peor cuarto trimestre desde 2012 y la tasa se incrementa 16 centésimas hasta el 16,55%.

**Análisis Randstad:**  
un mal cuarto trimestre para un 2017 muy positivo para el mercado laboral

# 2017 deja 490.000 empleos más y una tasa de paro del 16,55%

La **Encuesta de Población Activa (EPA) del cuarto trimestre** no ha ofrecido unas cifras muy positivas en términos trimestrales, aunque **ha permitido cerrar un 2017 con una gran mejora de todas las variables** del mercado laboral en el conjunto del año. **La población activa se redujo ligeramente**, en 15.900 personas –una reducción muy ligera y que sirve para romper con la tendencia de reducción de dicha variable en términos interanuales-, **la ocupación se ha reducido trimestralmente** en 50.900 personas, el peor comportamiento de dicha variable en un cuarto trimestre desde 2013 **y el paro ha crecido en 34.900 personas**, el peor cuarto trimestre desde 2012. La tasa de paro ha quedado situada en el 16,55%, tras caer 0,16 puntos en el cuarto trimestre.

El mal comportamiento de la ocupación en el cuarto trimestre ha hecho perder la cota de los 19 millones de ocupados, que se había superado por primera vez en ocho años en el trimestre anterior. **La cifra de ocupados ha quedado situada en 18.998.400**. El aumento trimestral experimentado por el paro medido a través de esta encuesta ha elevado **el número de desempleados hasta los 3,77 millones**.

El ligero descenso de la población activa en el cuarto trimestre del año (-15.900 personas, -0,07%), ha reducido la tasa de actividad 12 centésimas, hasta un 58,80%. En términos interanuales, no obstante, se ha revertido la tendencia dominante en los últimos trimestres y el año se cierra con un aumento interanual de 19.100 activos (+0,08%), lo que no ha sido suficiente para evitar que la tasa de actividad caiga en términos interanuales 15 centésimas, debido a un crecimiento más acelerado de la población en edad de trabajar.

## Se pierden los 19 millones de ocupados por un mal cuarto trimestre para el empleo

**El descenso trimestral en el número de ocupados (-50.900 personas) se ha producido exclusivamente entre los trabajadores por cuenta propia** (-66.300 ocupados, -2,11%), ya que entre los asalariados se ha medido un incremento de 15.900 (+0,10%). Dentro de los trabajadores por cuenta propia se ha reducido trimestralmente tanto el número de los empleadores (-1.400) como el de los que no tienen trabajadores a su cargo (-64.900). La tendencia es diferente en términos interanuales, ya que sólo crecen los trabajadores por cuenta propia empleadores.

## Crece el empleo asalariado, a tiempo completo y en el sector público

**Entre los trabajadores asalariados, el cuarto trimestre del año se ha caracterizado por un incremento de los asalariados con contrato indefinido** (+118.800, +1,03%), ya que los asalariados con contrato

temporal se han reducido en 102.900 (-2,36%) en el último trimestre. En términos interanuales, la evolución del empleo asalariado pone de manifiesto que tanto el empleo indefinido como el temporal han crecido a un ritmo elevado, 3,16% y 4,40%, respectivamente. La tasa de temporalidad descendiendo 7 décimas respecto al trimestre anterior, una evolución típica en un cuarto trimestre del año, y queda situada en el 26,7%, lo que indica que **casi 3 de cada 4 trabajadores asalariados en España cuentan con un contrato indefinido**.

El descenso de la ocupación en el cuarto trimestre sólo se ha producido en el ámbito del sector privado (-63.500 ocupados, -0,40%), ya que el empleo en el sector público ha aumentado en 12.700 personas (+0,41%). **Los ocupados en el sector privado descienden hasta los 15,92 millones** de personas y los del sector privado crecen hasta los 3,07 millones.

**El empleo ha crecido en el cuarto trimestre en 82.200 entre las personas de la franja de edad de 45 a 64 años**, mientras que ha descendido en el resto de edades, con especial intensidad entre los más jóvenes (menores de 25 años), que tras el pico de empleo que se registra en los terceros trimestres, pierden 99.100 ocupados en el cuarto.

Por sectores, en el cuarto trimestre se han medido incrementos trimestrales del empleo en la Agricultura (+43.700 ocupados, +5,62%) y en la Industria (+40.700, +1,52%), mientras que se ha perdido empleo en la Construcción (-10.900, -0,95%) y en los Servicios (-124.300, -0,86%). En términos interanuales el empleo sube en todos los sectores, con especial intensidad en Construcción (+5,96%) e Industria (+5,13%).

El descenso del empleo en el cuarto trimestre se ha localizado en 8 comunidades autónomas, encabezadas por Baleares (-65.500) y Castilla y León (-20.900). Entre las comunidades en las que aumentó el empleo durante el cuarto trimestre, los mayores incrementos se produjeron en la Comunidad Valenciana (+21.800) y Andalucía (+19.300). En términos interanuales el empleo aumenta en 14 de las 17 comunidades autónomas, con los mayores aumentos en Andalucía (+126.400) y Cataluña (+113.600).

#### **El paro sube en 34.900 personas en el peor cuarto trimestre desde 2012**

**El paro medido a través de la EPA ha crecido en 34.900 personas en el cuarto trimestre del año, lo que supone el peor comportamiento en un cuarto trimestre desde el año 2012.** El paro, no obstante, se mantiene muy por debajo de los 4 millones (un umbral del que se ha bajado en 2017 por primera vez en nueve años), quedando situado en 3,77 millones de personas. La tasa de paro, por su parte, ha quedado situada en un 16,55%, después de un aumento de 16 centésimas en el cuarto trimestre, aunque en variación interanual se sitúa 2,09 puntos por debajo que a final de 2016. El número de hogares con todos los miembros activos en paro ha aumentado en 16.700 (+1,40%) en el cuarto trimestre.

**La tasa de paro sube 16 centésimas y se sitúa en el 16,55%**

El aumento trimestral del paro se ha producido en todos los segmentos de edad, con la única excepción de los menores de 25 años (-20.900 desempleados), mientras que el mayor incremento se localiza en el segmento de 45 a 54 años, con 23.600 parados más en el cuarto trimestre.

#### **Análisis Randstad: un mal cuarto trimestre para un 2017 muy positivo para el mercado laboral**

La EPA del cuarto trimestre puede calificarse de decepcionante, si bien no empaña un magnífico 2017 para el mercado de trabajo español, tanto en materia de empleo como de paro. Eso sí, el mal cuarto trimestre ha impedido que el mercado laboral cierre 2017 por encima de los 19 millones de ocupados –umbral que se superó en el tercer trimestre–, aunque se ha quedado muy cerca, en 18.998.400 ocupados.

En términos de empleo, a lo largo de 2017 la ocupación ha crecido en términos netos en 490.300 personas (+2,65%), pero el comportamiento ha sido muy dispar entre sus componentes. Los grandes perdedores del año han sido los trabajadores por cuenta propia, que descienden un 1,46% en 2017, probablemente porque la recuperación del empleo asalariado reduce la necesidad de recurrir al autoempleo como refugio. Por el contrario, dentro de los trabajadores por cuenta propia crecen de manera muy intensa aquellos que, a su vez, son empleadores (6,93%).

Otro aspecto característico de 2017 ha sido el descenso de los ocupados a tiempo parcial, cifrado en 27.600 personas (-0,97%), ya que en el conjunto del año sólo se ha creado empleo neto a tiempo completo (517.900 ocupados más, un crecimiento del 3,30%).

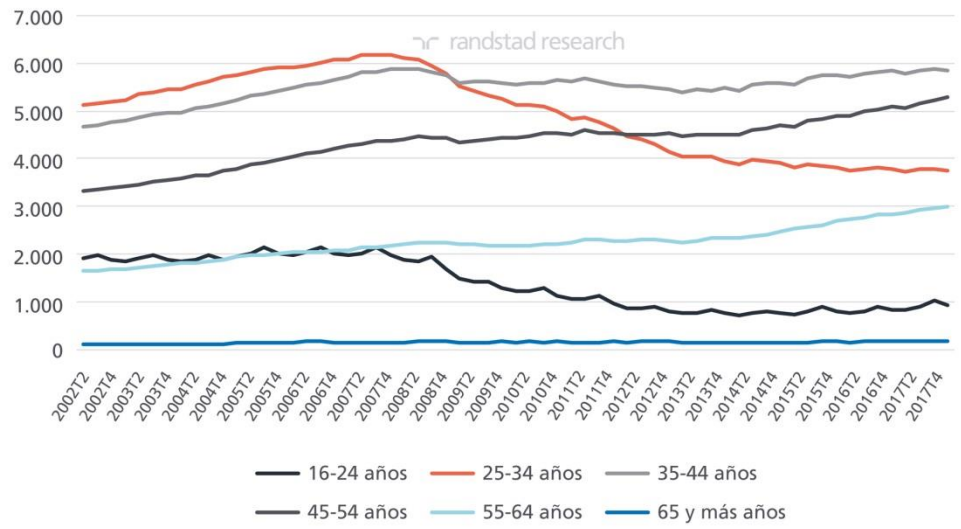
Por otra parte, el empleo ha crecido en 2017 más rápidamente en el sector público (+2,97%) –un crecimiento que ha llevado la cifra de empleados públicos por encima de los 3 millones en el pasado año–, ya que en el sector privado el empleo ha crecido un 2,59% en el conjunto de 2017.

En cuanto al desempleo, en 2017 el paro descendió en 471.100 personas, un descenso muy notable, pero inferior al medido por la EPA en los tres años previos. El menor desempleo ha servido para que la tasa de paro baje en 2017 más de dos puntos porcentuales, hasta el 16,55% con el que se cerró el año. El nivel de paro al final de 2017, 3,77 millones, es el más reducido en un último trimestre desde 2008.

En definitiva, 2017 se cierra con un balance muy positivo, tanto en términos de creación de empleo como de reducción del paro, con una tendencia hacia la desaceleración que previsiblemente se mantendrá en 2018.

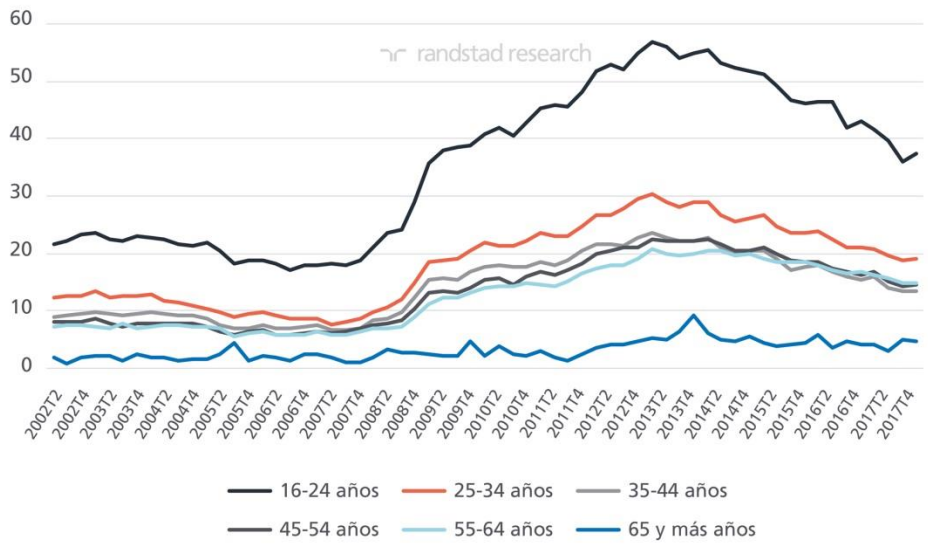
Evolución del número de ocupados, por edades

2002T2-2017T4



Evolución de las tasas de paro, por edades

2002T2-2017T4



Información de contacto		
Randstad España	Nombre	Contacto
Dpto. Comunicación	Leticia Serrano	leticia.serrano@randstad.es / 686 991 238
	Patricia Martínez	patricia.martinez@randstad.es / 610 897 820

### Randstad en el mundo y en España

Randstad es la empresa líder en España en soluciones de Recursos Humanos, haciendo posible que cada día 32.000 personas en nuestro país tengan un empleo. Trabajamos para aumentar la empleabilidad de los trabajadores y ofrecemos anualmente más de 400.000 horas de formación. Con más de 50 años de experiencia en el mercado laboral y con sede en Diemen, Holanda, Randstad Holding cotiza en la Bolsa NYSE Euronext Amsterdam. Ofrecemos a nuestros clientes un servicio global en consultoría de recursos humanos: selección de profesionales, externalización de tareas, desarrollo de planes e implementación ad hoc de formación, contratación temporal y procesos de re colocación. En el mundo somos 28.000 empleados en 39 países. En España somos un equipo de más de 1.400 personas y 300 oficinas. Podrás acceder a nuestros servicios para empresas o candidatos en [www.randstad.es](http://www.randstad.es) y podrás hablar con nosotros a través de RRSS en @randstad\_es en Facebook, LinkedIn y nuestro canal de Youtube